

MODIFICACIÓ 2/2013 DE LES NORMES SUBSIDIÀRIES DEL TERME MUNICIPAL DE CAPDEPERA, EN RELACIÓ AL VIAL DE COMUNICACIÓ ENTRE FONT DE SA CALA I LA CARRETERA DE SES COVES

RESUM EXECUTIU ESTABLERT A L'ARTICLE 11.3 DEL TRLS/2008

MODIFICACIÓ 2/2013 DE LES NORMES SUBSIDIÀRIES DEL TERME MUNICIPAL DE CAPDEPERA, EN RELACIÓ AL VIAL DE COMUNICACIÓ ENTRE FONT DE SA CALA I LA CARRETERA DE SES COVES

RESUM EXECUTIU ESTABLERT A L'ARTICLE 11.3 DEL TRLS/2008

1. INTRODUCCIÓ

Com s'expressava a l'exposició de motius de la Llei 8/2007, de 28 de maig, de Sòl, i es recull en el Reial Decret Legislatiu 2/2008, de 20 de juny, pel que s'aprova el text refós de la llei de sòl (TRLR/2008), els procediments d'aprovació d'instruments d'ordenació i d'execució urbanístiques tenen una transcendència capital, que desborda amb molt el pla estrictament sectorial, per a la seva incidència en el creixement econòmic, en la protecció del medi ambient i en la qualitat de vida.

Per això, la Llei assegura uns estàndards mínims de transparència, de participació ciutadana real i no merament formal, i d'avaluació i seguiment dels efectes que tenen els plans sobre l'economia i el medi ambient.

En línia amb l'anterior, l'article 11 del TRLR/2008, que tracta de la publicitat i eficàcia en la gestió pública urbanística, estableix a l'apartat 3 el següent:

En els procediments d'aprovació o d'alteració d'instruments d'ordenació urbanística, la documentació exposada al públic haurà d'incloure un resum executiu expressiu dels següents extrems:

- a) *Delimitació dels àmbits en el que l'ordenació projectada altera la vigent, amb un plànol de la seva situació, i l'abast de la dita alteració.*
- b) *En el seu cas, els àmbits en els que es suspenguin l'ordenació o els procediments d'execució o d'intervenció urbanística i la durada de la dita suspensió.*

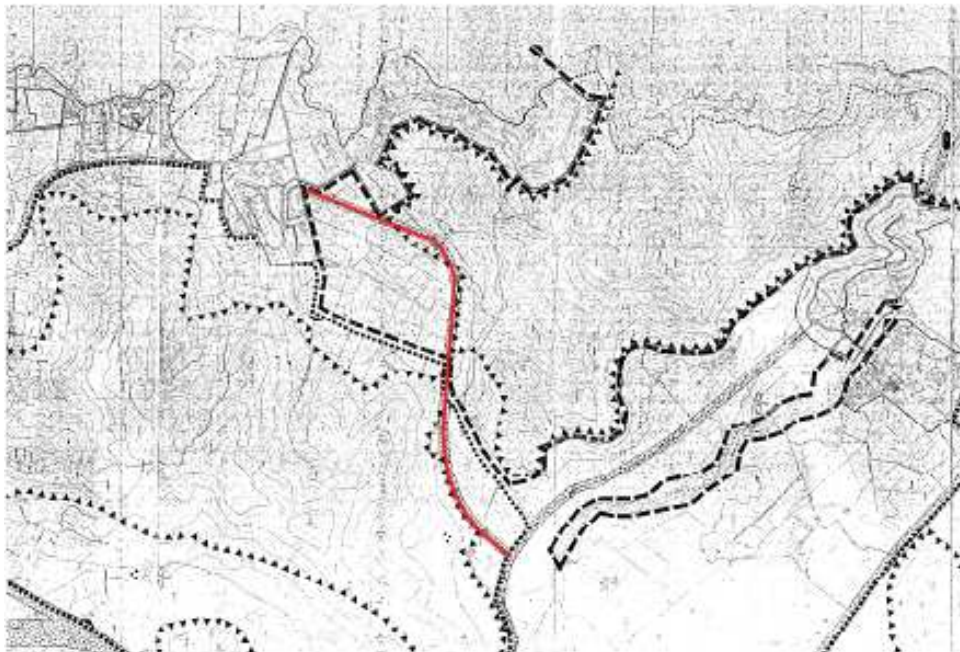
En general, un resum és una representació abreviada i precisa del contingut d'un document, una breu redacció que recull les idees principals d'un text i que exposa breument els seus punts essencials. Un resum executiu expressiu dels extrems esmentats abans seria un resum dels documents, gràfics i escrits, de la modificació de les NS que tingués força executiva.

Atès que l'article 11 del TRLR/2008 disposa que el resum executiu ha de ser exposat al públic juntament amb la documentació que constitueix la nova ordenació urbanística o l'alteració de l'existent, però no estableix que sigui objecte d'aprovació – de la mateixa manera que l'Informe de Sostenibilitat Ambiental, que s'exposa al públic però no mereix aprovació – sembla contradictori el qualificatiu d'executiu atorgat al dit resum.

Per altra banda, es pot córrer el perill que els ciutadans, a l'hora de consultar la documentació exposada, no vagi més allà o no s'interessi en la seva consulta més que del resum, i que la presència d'aquest tenguí un efecte contrari al desitjat, que és el màxim grau d'informació pública. Per això cal recordar que no hi podrà trobar tota la informació necessària per conèixer l'abast de les modificacions de les NS proposades i es recomana per tant la consulta de la totalitat de plànols, normativa i memòries que formen la documentació aprovada inicialment i en fase de tramitació.

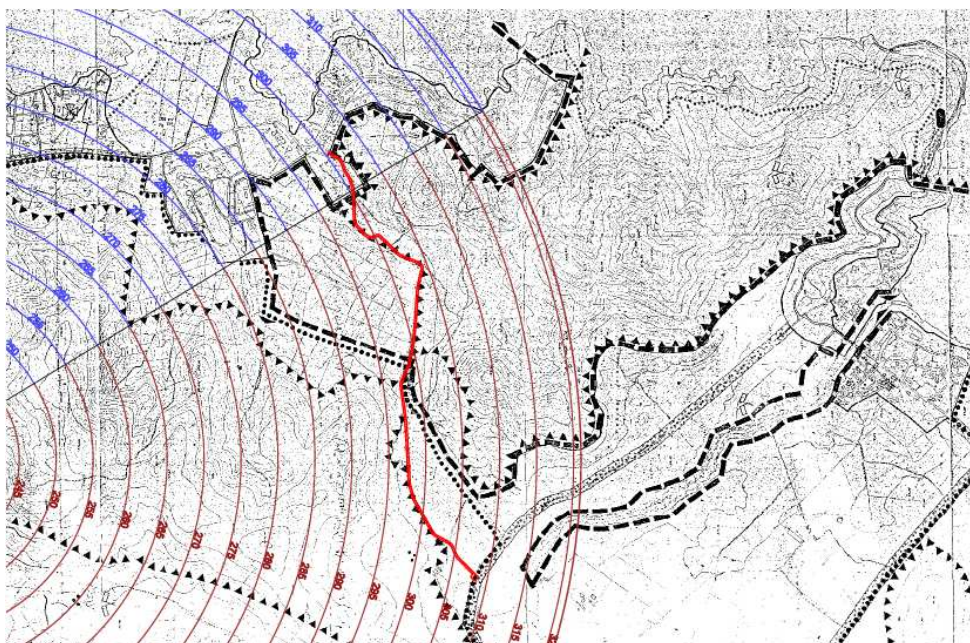
2. DELIMITACIÓ DE L'ÀMBIT EN EL QUAL ES MODIFICA L'ORDENACIÓ VIGENT.

L'única àmbit en el que es modifica l'ordenació vigent és el lineal que engloba el traçat del vial de connexió entre el Carrer de sa Gatova, prop de Sa Font de sa Cala, i la carretera Ma-4042, anomenada de Ses Coves, previst a les vigents NS/1986, així com el també lineal del nou traçat proposat en la present modificació. El traçat previst a les vigents NS/1986, assenyalat en color vermell, es pot observar en el plànol que figura a continuació.



L'abast de l'alteració que suposa la modificació proposada és, a més de proposar un traçat lleugerament distint, que el vial passarà a ser només per a circulació de bicicletes i vianants en lloc d'estar previst per a la circulació de vehicles a motor, com és actualment.

L'àmbit del nou traçat proposat s'assenyala en el plànol següent:

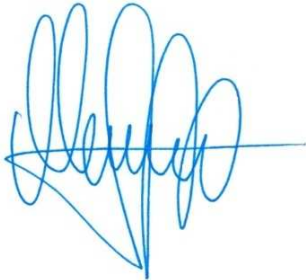


Les circumferències concèntriques assenyalen les respectives altures sobre el nivell del mar de la superfície delimitadora de les servituds aeronàutiques corresponents a la instal·lació radioelèctrica d'ajuda a la navegació aèria VOR/DME de Capdepera.

3. DE LA SUSPENSÍO DE L'ORDENACÍO O DELS PROCEDIMENTS D'EXECUCÍO O D'INTERVENCIÓ URBANÍSTICA I DURACÍO DE LA SUSPENSÍO

La modificació proposada suposa la suspensió total de l'ordenació i dels procediments d'execució o d'intervenció urbanística en el àmbit del traçat actual i del previst, atesa la seva modificació i el canvi de sistema d'actuació, pel període d'un any o fins a l'aprovació definitiva de la modificació proposada si aquesta es produeix abans.

Palma, 17 de setembre de 2013

A handwritten signature in blue ink, consisting of several large, overlapping loops and a horizontal line extending to the right.

Mateu Carrió Muntaner, arquitecte