



Ajuntament de Capdepera

Informe de seguiment ANY 2009



AGENDA LOCAL 21 CAPDEPERA



ÍNDIX

| | |
|--|----|
| 1. Coordinació del procés | |
| 1.1. Organigrama de l'Ajuntament..... | 3 |
| 1.2. Modificacions del Pla d'Acció Inicial..... | 5 |
| 1.3. Reunions internes..... | 5 |
| 1.4. Reunions externes..... | 5 |
| 1.5. Participació o assistència a Jornades..... | 6 |
| 1.6. Difusió de l'AL21..... | 6 |
| 1.7. Ajudes econòmiques..... | 6 |
| 2. Participació ciutadana | |
| 2.1. Reunions del Fòrum Ciutadà..... | 7 |
| 2.2. Reunions amb col·lectius formals i informals..... | 8 |
| 2.3. Treball amb els centres escolars..... | 8 |
| 2.4. Coordinació amb els grups econòmics..... | 8 |
| 2.5. Enquestes ciutadanes..... | 9 |
| 2.6. Comunicació mitjançant les noves tecnologies..... | 9 |
| 3. Execució de projectes..... | 10 |
| 4. Indicadors de sostenibilitat..... | 27 |
| 5. Conclusions..... | 46 |

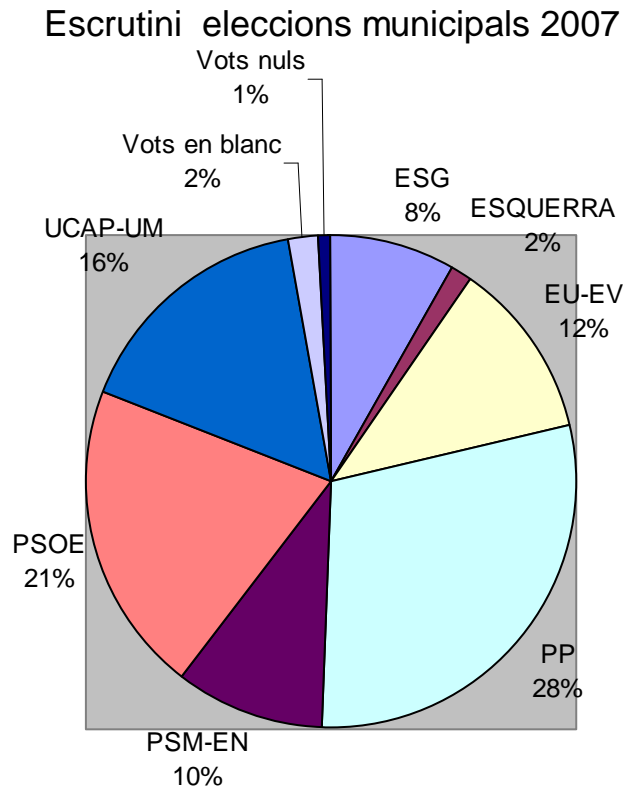


1. COORDINACIÓ DEL PROCÉS

1.1. Organigrama de l'Ajuntament

A partir dels resultats de les eleccions de 2007, partits obtingueren representació en l'Ajuntament. El Partit Popular obtingué 6 regidors; el Partit Socialista Obrer Espanyol (PSOE), 4 regidors; la coalició UCAP-UM (Unió per Capdepera-Unió Mallorca), 3 regidors; Esquerra Unida – Els Verds Capdepera, 2 regidors; el Partit PSM-Entesa nacionalista de Mallorca, Entesa per Capdepera i Cala Rajada, 1 regidor i el partit independent Es Grup 1 regidor.

| PARTITS | VOTS |
|----------------|-------------|
| ESG | 356 |
| ESQUERRA | 66 |
| EU-EV | 501 |
| PP | 1.267 |
| PSM-EN | 420 |
| PSOE | 898 |
| UCAP-UM | 714 |
| Vots en blanc | 76 |
| Vots nuls | 41 |



A partir del mes de juny de 2007, l'equip de govern de l'Ajuntament de Capdepera quedà constituït per 4 regidors del PSOE, 3 d'UCAP-UM, 2 d'EU-Els Verds Capdepera i 1 del PSM-Entesa nacionalista de Mallorca, Entesa per Capdepera i Cala Rajada, però a gener de 2009 sortiren els dos regidors d'EU-Els Verds Capdepera quedant l'equip de govern en minoria.

En aquests moments les regidories de l'Ajuntament estan distribuïdes de la següent forma:

- Sr. Josep A. Gallego Méndez (UCAP-UM): Batle
- Sr. Bartomeu Alzina Sureda (PSOE): primer tinent de Batle i delegat d'urbanisme, entitats ciutadanes, patrimoni, activitats i arxiu.
- Sra. Maria Pilar Gasull Albons (UCAP-UM): segon tinent de Batle i delegada d'esports i medi ambient.
- Sr. Rafel Fernández Mallol (PSOE): tercer tinent de Batle i delegat de cultura i educació i festes.
- Sr. Mateu Garau Flaquer (PSM): quart tinent de Batle i delegat de vies i obres (brigada, manteniment, cementiri) i Patronat del Castell de Capdepera.
- Sr. Sebastià Sureda Rosselló (PSOE): quint tinent de Batle i delegat d'hisenda, comunicacions (ràdio, premsa, TV), informàtica i telefonia i turisme.



- Sra. Margalida Bover Vadell (PSOE), delegada de sanitat, tercera edat, centre de dia, residència, cooperació, serveis socials i atenció primària, habitatge, immigració i Dona.
- Sr. Climent Crespo Flaquer (UCAP-UM), delegat d'activitats econòmiques (agricultura i pesca, mercats, fires, comerç, relació amb Associacions Empresariales), joventut i mobilitat.

La Junta de Govern Local està formada pels següents membres:

Sr. Josep A. Gallego Méndez (Batle i president)
Sr. Bartomeu Alzina Sureda
Sra. Maria Pilar Gasull Albons
Sr. Rafel Fernández Mallol
Sr. Mateu Garau Flaquer
Sr. Sebastià Sureda Rosselló

En el cas del municipi de Capdepera, els dirigents del procés de l'Agenda local 21 són:

El Batle: Sr. José A. Gallego Méndez
La regidora de medi ambient: Sra. Pilar Gasull Albons

I com a coordinadora tècnica:

Tècnica de medi ambient: Sra. Margalida Servera Pascual

1.2. Modificacions del Pla d'Acció Inicial

No hi ha hagut modificacions del Pla d'acció inicial. S'han realitzat laccions del Pla d'acció anual 2009.

1.3. Reunions internes

Durant l'any 2009 s'han fet diferents reunions internes entre dirigents i coordinadora amb els diferents regidors i personal de l'Ajuntament per tal d'intentar coordinar el procés i dur el seguiment de l'execució de les accions.

1.4. Reunions externes

S'han mantingut diverses reunions externes amb la Conselleria de medi ambient i el Comité Especialitzat l'Agenda local 21 (com a membre amb veu i vot).



1.5. Participació o assistència a jornades

S'ha participat a les següents jornades:

- 26.01.2009: Jornada sobre canvi climàtic. Govern Illes balears
- 15.05.2009: Jornada sobre Metodologia d'Agenda 21 local. Consell de Mallorca
- 25.06.2009: Jornada sobre mobilitat sostenible. Govern Illes Balears. Inca
- 30.10.2009: Jornada sobre sistemes de gestió ambiental. AENOR
- 13.11.2009: Jornada sobre energies renovables. D.G. Energia. Palma

1.6. Difusió de l'AL21 (fires, tallers, pàgina web...)

Es fa difusió a partir de la pàgina web de l'Ajuntament: www.ajcapdepera.net

A més, es fa difusió per la ràdio municipal ja que quinzenalment es fa un programa dedicat a l'àrea de medi ambient.

Es va participar posant un estant a la I Festa de la Sostenibilitat organitzada pel Departament de Cooperació Local del Consell de Mallorca, a on es va rebre un reconeixement per ser un dels Ajuntaments més actius amb Agenda Local 21.

Utilitzar la unitat mòbil de l'Agenda Local 21 del Consell de Mallorca els dies 17 i 20 de juny per fer una campanya d'estalvi d'aigua i de difusió de l'Agenda Local 21.

1.7. Ajudes econòmiques

Durant l'any 2009 es va sol·licitar la subvenció per a la implantació de l'Agenda Local 21 de la Conselleria de medi ambient del Govern de les Illes Balears.



2. PARTICIPACIÓ CIUTADANA

2.1. Reunions del fòrum ciutadà

El fòrum ciutadà es el fòrum de debat de AL21 que pretén representar els ciutadans de Capdepera. El fòrum ha estat el lloc on els ciutadans han plantejat les seves inquietuds i on han presentat propostes, tot amb l'objectiu de fer de Capdepera un poble amb una major qualitat de vida, un poble més sostenible.

Durant l'any 2009, el Fòrum ciutadà es va reunir el 12 de novembre.

Hi varen assistir:

Pilar Gasull Albons (regidora de medi ambient)
Maria Orts Rodríguez (regidora)
Margalida Servera Pascual (tècnica de medi ambient i moderadora)
Francisco Galián Costa (Associació Son Moll, Cap Vermell)
Lluís Rocha Barrientos (Associació hotelera Cales de Capdepera)
Juanjo Plou Martí (agricultor ecològic i Associació Tuatu)
Wolfgang Hesse (administrador)
Miquel Vaquer Flaquer (Federació de veïns)
Mercedes Garau Russo (Associació de veïns de Cala Rajada)
Georg Brautigam (agricultor)
Luis Cerrada Carretero (IES Capdepera)
Catalina Munar Caimari (Coordinadora Fundació Deixalles de Llevant)
M^a Magdalena Maldonado Ferrer (Presidenta Associació espanyola contra el cancer)
Joan Terrassa Melis (President Associació 3era edat de Capdepera)

En aquesta sessió s'explicà l'informe de sostenibilitat i l'informe de seguiment dels projectes del pla d'acció de 2009. També s'explicà que es realitzaria un nou diagnòstic de sostenibilitat del municipi per així, l'altre any poder iniciar un nou pla d'acció.

S'acordà convocar un nou fòrum per finals del primer trimestre de 2010 per presentar el pre-diagnòstic de sostenibilitat.



2.2. Reunions amb col·lectius formals (associacions, etc.) i informals (gent jove, excursionistes, etc)

La regidora delegada de medi ambient i el Batle mantenen reunions amb diferents col·lectius formals i informals com les associacions de veïns, associació hotelera, de comerciants, de constructors...

2.3. Treball amb centres escolars

Durant l'any 2009 s'ha treballat amb les escoles realitzant diverses activitats:

- Pla d'acció forestal, amb l'ajuda de la Conselleria de medi ambient: plantació de pins, taller de classificació de plantes, concurs de cartells "prevenció d'incendis forestals",...
- Celebració del dia mundial del medi ambient fent una diada de tallers infantils.
- Celebració de la setmana de la mobilitat sostenible fent jocs pels nins.

2.4. Coordinació amb els grups econòmics (patronals, sindicats,...)

Des de l'Ajuntament es manté contacte amb l'Associació de comerciants, de constructors, associació hotelera...



2.5. Enquestes ciutadanes

Durant l'any 2009 no s'han realitzat enquestes. Està previst pel 2009 realitzar noves enquestes vist que es vol fer una revisió del diagnòstic de sostenibilitat.

2.6. Comunicació mitjançant les noves tecnologies (internet, e-mail,...)

Donat que a les reunions no tothom té les mateixes facilitats per poder-hi assistir ni les mateixes facilitats per parlar en públic, es mantenen uns canals de comunicació permanent:

- Via correu electrònic: al21@ajcapdepera.net
- A partir de la pàgina web de l'Ajuntament: www.ajcapdepera.net
- Via telèfon: 971563052
- Via fax: 971818491
- Telèfon de suggeriments i queixes de l'Ajuntament: 900 77 88 99



3. EXECUCIÓ DE PROJECTES

A continuació es mostra el formulari de seguiment FS09.

Explicacions de les abreviatures que hi figuren:

- **Línia Estratègica**
- **Núm:** numeració dels projectes
- **Pla d'Acció:** s'indica l'any en que el projecte va ser ratificat per la CBMA.
- **Compromís:** Indicació de quin/quins Compromís d'Aalborg fa referència el projecte.

| | |
|--|----|
| Governabilitat | 1 |
| Gestió local cap a la Sostenibilitat | 2 |
| Béns naturals comuns | 3 |
| Consum i elecció d'estils de vida responsables | 4 |
| Urbanisme i disseny | 5 |
| Millor mobilitat, menys trànsit | 6 |
| Acció local per a la salut | 7 |
| Una economia local activa i sostenible | 8 |
| Igualtat social i justícia | 9 |
| Del local al global | 10 |

- **Tipologia i característica del projecte.**

| | |
|--|-----|
| Anàlisi / Estudi | AES |
| Campanya informativa / Sensibilització | CIS |
| Gestió | GES |
| Creació / millora d'infraestructura | INA |
| Creació / millora / aplicació de normativa / ordenança | NOR |
| Manteniment i consolidació dels serveis | MAN |
| Promoció d'alternatives sostenibles | SOS |
| Contractació de personal / servei | PER |
| Altres | RES |

- **PRIOR.:** S'indica la prioritat assignada pel Fòrum Ciutadà.

Alta
Mitja
Baixa

- **ESTAT:** S'indica si el projecte està



| | |
|---------------------|-----|
| En execució, | EXE |
| Acabat, | ACA |
| Pendent de començar | PEN |
| Eliminat | LIM |

Els projectes ja acabats i els eliminats, han de continuar constant al Pla d'Actuació fins a la propera renovació.

- **COST DEL PROJECTE ACABAT:** S'inclouen els costos
- **FONT DE FINANÇAMENT:** S'indica si és del propi Ajuntament o de qualsevol altra administració. Es fa constar el percentatge de cada part.

| | |
|-----------------|-----|
| Ajuntament | AJU |
| Consell Insular | CIS |
| Govern Balear | GVB |
| Altres | TRE |

- **INDICADORS CLAU (IC):** Indicació de quin/quins Indicador/s clau fa referència.

Compromisos D'Aalborg

1 GOVERNABILITAT

Ens comprometem a potenciar els nostres processos de presa de decisions mitjançant una democràcia més participativa.

En conseqüència, treballarem per:

1. Avançar en la visió compartida a llarg termini d'una ciutat o poble sostenible.
2. Incorporar la capacitat de participació i de desenvolupament sostenible a la comunitat local i l'Administració municipal.
3. Convidar tots els sectors de la societat local a participar eficaçment en la presa de decisions.
4. Fer que les nostres decisions siguin obertes, responsables i transparents.
5. Cooperar eficaçment i conjuntament amb municipis veïns, altres ciutats i pobles, i altres àmbits de govern.

2 Gestió Local Cap A La Sostenibilitat

Ens comprometem a implementar cicles de gestió eficaços, des de la seva formulació fins a la seva implementació i avaluació.

En conseqüència, treballarem per:

1. Enfortir l'Agenda 21 Local o altres processos de sostenibilitat local i atorgar-los un paper central en el govern local.



2. Oferir una gestió integrada cap a la sostenibilitat, basada en el principi preventiu i d'acord amb la futura Estratègia temàtica sobre el medi ambient urbà de la UE.
3. Establir objectius i terminis en el marc dels Compromisos d'Aalborg i crear i seguir l'instrument de control dels Compromisos d'Aalborg.
4. Assegurar que els temes de sostenibilitat són centrals en els processos de presa de decisions i que l'assignació de recursos es basa en criteris fermes i amplis de sostenibilitat.
5. Cooperar amb la Campanya Europea de Ciutats i Pobles Sostenibles i les seves xarxes per fer el seguiment del nostre progrés cap a l'assoliment dels nostres objectius de sostenibilitat i avaluar-lo.

3 Béns Naturals Comuns

Ens comprometem a assumir plenament la responsabilitat de protegir, preservar i garantir un accés equitatiu als béns naturals comuns.

En conseqüència, treballarem per:

1. Reduir el consum d'energia primària i incrementar el percentatge d'energies renovables.
2. Millorar la qualitat de l'aigua, estalviar aigua i utilitzar l'aigua de manera més eficaç.
3. Promoure i incrementar la biodiversitat, i estendre els espais naturals i els espais verds designats i tenir-ne cura.
4. Millorar la qualitat de la terra, preservar la terra ecològicament productiva i promoure l'agricultura i silvicultura sostenibles.
5. Millorar la qualitat de l'aire.

4 Consum i Elecció D'Estils De Vida Responsables

Ens comprometem a adoptar i facilitar l'ús prudent i eficient dels recursos i a encoratjar el consum i la producció sostenibles.

En conseqüència, treballarem per:

1. Evitar i reduir els residus, i incrementar la reutilització i el reciclatge.
2. Gestionar i tractar els residus d'acord amb els principis de les millors pràctiques.
3. Evitar el consum d'energia innecessari i millorar l'eficàcia de l'energia final.
4. Fer procediments de compra sostenibles.
5. Promoure de manera activa la producció i el consum sostenibles, especialment de productes amb etiqueta ecològica, orgànics, ètics i de comerç just.



5 Urbanisme I Disseny

Ens comprometem a atorgar un paper estratègic a l'urbanisme i el disseny per resoldre els problemes ambientals, socials, econòmics, culturals i relatius a la salut en benefici de tots.

En conseqüència, treballarem per:

1. Reutilitzar i regenerar zones abandonades o desfavorides.
2. Evitar expansions urbanes descontrolades mitjançant l'assoliment de densitats urbanes apropiades i prioritzant el desenvolupament de zones industrials abandonades enfront de nous emplaçaments no urbanitzats.
3. Garantir l'ús mixt d'edificis i urbanitzacions amb un bon equilibri de llocs de treball, habitatges i serveis, i donar prioritat a l'ús residencial en els centres urbans.
4. Garantir la conservació, la renovació i la utilització/reutilització apropiades del nostre patrimoni cultural urbà.
9. Complir els requisits del disseny i la construcció sostenibles i promoure l'arquitectura i les tecnologies de construcció d'alta qualitat.

6 Millor Mobilitat, Menys Trànsit

Reconeixem la interdependència del transport, la salut i el medi ambient, i ens comprometem a promoure enèrgicament opcions de mobilitat sostenibles.

En conseqüència, treballarem per:

1. Reduir la necessitat de transport motoritzat privat i promoure alternatives atractives i accessibles per a tothom.
2. Augmentar la proporció de desplaçaments fets amb transport públic, a peu i en bicicleta.
3. Promoure la transició a vehicles de baix nivell d'emissions.
4. Desenvolupar un pla de mobilitat urbana integrat i sostenible.
5. Reduir l'impacte del transport en el medi ambient i la salut pública.

7 Acció Local Per A La Salut

Ens comprometem a protegir i promoure la salut i el benestar dels nostres ciutadans.

En conseqüència, treballarem per:

1. Sensibilitzar la població i prendre mesures pel que fa als factors determinants de la salut més amplis, la majoria dels quals es troben fora del sector sanitari.
2. Promoure la planificació del desenvolupament de la salut a la ciutat, un mitjà per construir i mantenir aliances estratègiques a favor de la salut a les nostres ciutats.



3. Reduir les desigualtats en la salut i abordar la pobresa, la qual cosa requerirà informes regulars sobre el progrés en la reducció de les diferències.
4. Promoure la valoració de l'impacte en la salut com un mitjà perquè tots els sectors centrin els seus esforços en la salut i la qualitat de vida.
5. Mobilitzar els planificadors urbans perquè tinguin en compte la salut en les seves estratègies i iniciatives urbanístiques.

8 Una Economia Local Activa I Sostenible

Ens comprometem a crear i garantir una economia local pròspera que doni accés al treball sense perjudicar el medi ambient.

En conseqüència, treballarem per:

1. Adoptar mesures que estimulin i donin suport a la ocupació local i la creació d'empreses.
2. Cooperar amb les empreses locals per promoure i implementar bones pràctiques empresarials.
3. Desenvolupar i implementar principis de sostenibilitat per a la ubicació de les empreses.
4. Promoure mercats de productes locals i regionals d'alta qualitat.
5. Fomentar un turisme local sostenible.

9 IGUALTAT SOCIAL I JUSTÍCIA

Ens comprometem a assegurar comunitats inclusives i solidàries.

En conseqüència, treballarem per:

1. Desenvolupar i implementar programes per prevenir i pal·liar la pobresa.
2. Garantir un accés equitatiu als serveis públics, l'educació, les oportunitats de treball, la formació, la informació i les activitats culturals.
3. Fomentar la inclusió social i la igualtat de gènere.
4. Millorar la seguretat de la comunitat.
5. Garantir habitatges i condicions de vida de qualitat i socialment integrats.

10 Del Local Al Global

Ens comprometem a assumir la nostra responsabilitat global a favor de la pau, la justícia, la igualtat, el desenvolupament sostenible i la protecció del clima.

En conseqüència, treballarem per:

1. Desenvolupar i seguir un enfocament estratègic i integrat per atenuar el canvi climàtic, i treballar per aconseguir un nivell sostenible d'emissions de gasos hivernacle.
2. Atorgar a la política de protecció del clima un paper central en les nostres polítiques relatives a energia, transport, compres, residus, agricultura i silvicultura.



3. Conscienciar de les causes i impactes probables del canvi climàtic, i integrar accions preventives en la nostra política relativa al canvi climàtic.
4. Reduir el nostre impacte en el medi ambient global i promoure el principi de justícia mediambiental.
5. Reforçar la cooperació internacional de les pobles i ciutats i desenvolupar respostes locals a problemes globals conjuntament amb els governs locals, les comunitats i els grups d'interès pertinents.



| Num. | Municipi: CAPDEPERA | Pla d'Acció | TEMA | TIPOL | PRIOR. | ESTAT | COST PROJECTE ACABAT | Font de Finançament | COMPROMIS OS D'ALBORG | Indicadors clau (IC) |
|------|--|-------------|------|-------|--------|-------|----------------------|---------------------|-----------------------|----------------------|
| | Data d'elaboració del formulari: 29,06,2010 | | | | | | | | | |
| | Línea Estratégica I: ORDENACIÓ DE LA MOBILITAT EN EL TERME MUNICIPAL CAPDEPERA. REDUIR L'ÚS DEL TRANSPORT MOTORITZAT PRIVAT I INCENTIVAR LA UTILITZACIÓ DE MITJANS DE TRANSPORT ALTERNATIUS | | | | | | | | | |
| | PROJECTES: | | | | | | | | | |
| 1 | E1. 01.B1. Realitzar un Pla d'Ordenació de la Mobilitat de Capdepera. | 2009 | MOB | AES | ALTA | PEN | | | 6 | 7 |
| 2 | E1.01.D1. Dur a terme les accions proposades en el Pla d'Ordenació de la Mobilitat (Cala Rajada en 1r fase). | 2009 | MOB | INA | MITJA | PEN | | | 6 | 7 |
| 3 | E1.02.B6. Realitzar un estudi per tal de pal·liar la problemàtica de circulació de la zona corresponent als carrers Ciutat; Major, del col·legi al centre de Capdepera, entrada de Capdepera i Autovia de Joan Carles I. | 2009 | MOB | AES | ALTA | EXE | | | 6 | 7 |
| 4 | E1.02.D4 Executar les accions oportunes en els punts crítics de sinistralitat i saturació (senyalètica ; reducció/limitadors de velocitat; canvis en sentit de circulació: etc.). Autovia (estudi per paliar la sinistralitat) i senyalització de tot el municipi. | 2009 | MOB | INA | ALTA | PEN | | | 6, 7 | 7 |



| | | | | | | | | | | |
|--|--|------|-----|-----|-------|-----|---------|--|------|--|
| 5 | E1.02.D6 Reduir la velocitat màxima establerta en el tram de carretera Capdepera- Cala Rajada (C715) conegut com autovia Juan Carles I. | 2009 | | INA | MITJA | ACA | | | 6, 7 | |
| 6 | E1. 02.D7 Implantar zones amb menor velocitat de circulació permesa en els nuclis urbans de Capdepera i Cala Rajada (àrees 30). | 2009 | | INA | MITJA | ACA | | | 6, 7 | |
| 7 | E1.03.B8 Realitzar un estudi de viabilitat per a la implantació d'un sistema de transport públic intramunicipal i sol·licita la creació d'una estació d'autobusos de fi de trajecte a Cala Rajada. | 2009 | | AES | ALTA | PEN | | | 6 | |
| 8 | E1.04.B4 Fer un estudi de la viabilitat d'implantar el sistema d'ORA en les zones d'aparcament problemàtiques dels nuclis de Capdepera i Cala Rajada. | 2009 | | AES | MITJA | PEN | | | 6 | |
| Línea Estratégica 2: GESTIÓ ÍNTEGRA I SOSTENIBLE DEL MEDI NATURAL | | | | | | | | | | |
| PROJECTES: | | | | | | | | | | |
| 9 | E2.03.A1 Realitzar campanyes d'informació de els tipologies de flora i vegetació presents a Capdepera i del seu caràcter de protecció | 2009 | MAB | CIS | ALTA | PEN | 4.500 € | | 3 | |
| 10 | E2.03.A2 Incentivar a la població, mitjançant informació, a l'ús de la flora autòctona per als seus jardins. | 2009 | MAB | CIS | ALTA | ACA | 1.000 € | | 3 | |
| 11 | E2.03.B2 Desenvolupar un programa d'eliminació de l'espècie Carpobrotus. | 2009 | MAB | GES | ALTA | EXE | | | 3 | |



| | | | | | | | | | | |
|----|--|------|-----|-----|-------|-----|---------|------|---|--|
| 12 | E2.03.B3 Realitzar un inventari i la cartografia de la flora i vegetació que es troba a Capdepera indicant el seu grau de conservació (p.e. inventari d'espècies endèmiques) | 2009 | MAB | AES | ALTA | PEN | | | 3 | |
| 13 | E2.03.B5 Realitzar un catàleg d'arbres singulars del municipi. | 2009 | MAB | AES | BAIXA | PEN | | | 3 | |
| 14 | E2.03.D2 Executar el programa d'eliminació de Carpobrotus. (Far, Cala Lliteres...). | 2009 | MAB | GES | ALTA | EXE | | | 3 | |
| 15 | E2.04.A1. Realitzar material de comunicació de les espècies faunístiques presents en el terme de Capdepera. | 2009 | MAB | CIS | ALTA | PEN | 4.500 € | | 3 | |
| 16 | E2.04.A2 Fer cursos de manipulació de productes tipus pesticides, etc. per a pagesos i agricultors. | 2009 | MAB | CIS | ALTA | LIM | | CAIB | 4 | |
| 17 | E2.04.B1 Elaborar un programa d'especial protecció de l'hàbitat d'espècies faunístiques en perill d'extinció o sol·licitar-lo a la CAIB. | 2009 | MAB | AES | MITJA | PEN | | | 3 | |
| 18 | E2.04.D2 Dur a terme les actuacions consensuades i aprovades respecte al control de la població de moixos domèstics. | 2009 | MAB | GES | ALTA | EXE | | | 3 | |
| 19 | E2.05.B1 Realitzar un programa de rehabilitació i conservació de les platges. | 2009 | MAB | GES | ALTA | EXE | | | 3 | |



| | | | | | | | | | | |
|--|---|------|-----|-----|-------|-----|-------|------|------|----|
| 20 | E2.05.D6. Delimitar, mitjançant la col·locació de pilons de fusta i senyalètica, les zones d'aparcament de les platges i zones humides (amb especial atenció al torrent de Canyamel), per evitar intrusió de vehicles en zones de flora i vegetació | 2009 | MAB | INA | ALTA | ACA | | | 3 | |
| 21 | E2.05.F2 Signar un conveni de col·laboració entre l'Ajuntament i demarcació de costes per tal de col·locar passarel·les per al pas de minusvàlids en les platges de Capdepera. | 2009 | MAB | INA | MITJA | PEN | | | 7, 9 | |
| 22 | E2.06.A1 Realitzar cursos de formació per a sectors concrets: agricultors, caçadors, etc. | 2009 | | MAN | MITJA | PEN | | CAIB | 3 | |
| 23 | E2.06.B4 Desenvolupar un programa de restauració i acondicionament paisatgístic de carreteres i camins. | 2009 | MAB | AES | BAIXA | PEN | | | 5 | |
| <p>Línea Estratégica 3: FOMENTAR LA REDUCCIÓ, REUTILITZACIÓ I RECICLATGE DELS RESIDUS MINIMITZANT EL SEU IMPACTE AMBIENTAL NEGATIU SOBRE EL MEDI AMBIENT I LA POBLACIÓ, I AFAVORIR EL MANTENIMENT D'UN MUNICIPI NET.</p> <p>PROJECTES:</p> | | | | | | | | | | |
| 24 | E3.01.A1. Incentivar la participació ciutadana en la reducció, reciclatge i reutilització de residus mitjançant campanyes de comunicació ambiental | 2009 | RES | CIS | ALTA | ACA | 18000 | | 2, 4 | 13 |



| | | | | | | | | | | |
|--|--|------|-----|-----|-------|-----|-----------|-------------------------|------|----|
| 25 | E3.02.D1 Definir un procediment de buidada de contenidors de residus que garanteixi també la neteja de les àrees d'aportació i integrar aquest procediment de neteja dins els requisits del plec de contractació del servei. | 2009 | RES | GES | MITJA | ACA | | | 5 | |
| 26 | E3.04.B1b Implantar un sistema de recollida de RSU amb un sistema de recollida porta a porta a diversos nuclis urbans | 2009 | RES | PER | ALTA | ACA | 227000 | | 2 | 13 |
| 26 | E3.04.B3b Implantar un sistema de recollida de la fracció orgànica dels residus per al seu posterior compostatge. Incentivar als establiments a que s'adhereixin a aquest sistema. | 2009 | RES | PER | ALTA | ACA | 111000 | | 2 | 13 |
| 28 | E3.05.C1 Fer efectives les tasques d'inspecció, denúncia i sanció en els casos s'incompleixi la normativa ambiental vigent. | 2009 | RES | GES | ALTA | ACA | | | 2 | |
| 29 | E3.06.D1 Executar el projecte de restauració de l'abocador de residus de Capdepera. | 2009 | RES | INA | | | 2044455 | CAIB + AJUN | | |
| | | | | | ALTA | ACA | | | 3 | |
| <p>Línea Estratégica 4: GESTIONAR EFICIENTMENT ELS RECURSOS HÍDRICS DEL MUNICIPI I MILLORAR EL SISTEMA DE SANEJAMENT DE LES AIGÜES RESIDUALS</p> <p>PROJECTES:</p> | | | | | | | | | | |
| 30 | E4.01.D2 Establiment de tarifes dissuatòries de consum d'aigua. | 2009 | AIG | AES | MITJA | ACA | | | 2, 4 | 11 |
| 31 | E4.03.D1 Renovar la xarxa de clavegueram del nucli urbà de Cala Rajada. | 2009 | AIG | INA | | | 600.000 € | 60% Consell de Mallorca | 5 | 12 |
| | | | | | ALTA | PEN | | | | |



| | | | | | | | | | | | |
|----|--|--|------|-----|-----|-------|-----|--|--|----------|----|
| | Línea Estratégica 6: | OPTIMITZAR I DISMINUIR EL CONSUM ENERGÈTIC I MINIMITZAR LES ACCIONS GENERADORES DE CONTAMINACIÓ ATMOSFÈRICA | | | | | | | | | |
| | PROJECTES: | | | | | | | | | | |
| 38 | E6.01.B2. Introduir en les normes subsidiàries normatives específiques sobre consideracions energètiques | | 2009 | ENE | GES | MITJA | PEN | | | 2, 4, 10 | 14 |
| 39 | E6.01.D1. Incorporar exigències d'eficiència energètica en els plecs de condicions de les instal·lacions municipals noves o les que es remodelin | | 2009 | ENE | GES | MITJA | ACA | | | 2, 4, 10 | 14 |
| 40 | E6.01.D2. Adequar i revisar l'actual enllumenat municipal per tal de disminuir la contaminació lumínica | | 2009 | ENE | GES | MITJA | EXE | | | 2, 4, 10 | 14 |
| | Línea Estratégica 7: | ORDENACIÓ, GESTIÓ I DESENVOLUPAMENT SOSTENIBLE DEL TERRITORI I DEL PLANEJAMENT URBANÍSTIC | | | | | | | | | |
| | PROJECTES: | | | | | | | | | | |
| 41 | E7.01.B1. Agilitzar l'actuació del departament d'urbanisme i millorar la seva gestió en les seves funcions i tasques diàries | | 2009 | URB | GES | ALTA | EXE | | | 5 | |
| 42 | E7.01.D1 Adaptar la normativa municipal (Normes Subsidiàries) a la normativa supramunicipal | | 2009 | URB | NOR | ALTA | PEN | | | 5 | |
| 43 | E7.03.D3 Dur a terme la construcció de vivendes de protecció oficial a Cala Rajada | | 2009 | URB | INA | MITJA | EXE | | | 5 | |
| 44 | E7.04.A2 Realitzar cursos de capacitació agrària a sectors de la població interessats. | | 2009 | MAB | GES | MITJA | PEN | | | 8 | |



| | | | | | | | | | | |
|---|--|------|-----|-----|-------|-----|--|--|---|--|
| 45 | E7.04.C1 Fer un control estricte i sanció en l'incompliment de la normativa d'edificació en sòl rústic. | 2009 | URB | NOR | ALTA | EXE | | | 5 | |
| 46 | E7.05.A1 Situar la senyalètica pertinent per tal d'ubicar i informar de l'existència de zones d'ús públic en el nuclis urbans. | 2009 | MAB | GES | ALTA | ACA | | | 5 | |
| 47 | E7.05.C1 Dur a terme un programa de vigilancia, control i sanció en l'incompliment de la normativa en sòl públic urbà. | 2009 | URB | NOR | ALTA | EXE | | | 5 | |
| Línea Estratégica 8: MILLORA DE LA QUALITAT DE VIDA DE RESIDENTS I TURISTES EN EL MUNICIPI | | | | | | | | | | |
| PROJECTES: | | | | | | | | | | |
| 48 | E8.01.E2 Creació de convenis de col·laboració entre el departament de serveis socials de l'Ajuntament de Capdepera i els serveis sanitaris del municipi de manera que s'estableixi un canal de comunicació directe de casos crítics detectats. | 2009 | PCI | GES | MITJA | ACA | | | 7 | |
| 49 | E8.03c.D1 Dotar al projecte Escola Viva d'un monitor més que permeti abarcar un major nombre de persones dins el projecte. Ho fa un educador 2 vegades per setmana. | 2009 | PCI | PER | ALTA | ACA | | | 7 | |
| 50 | E8.03c.D4 Creació de beques d'estudis per a joves de Capdepera. | 2009 | SOC | GES | MITJA | PEN | | | 8 | |
| 51 | E8.03c.D5 Creació de beques d'investigació per a joves titulats. | 2009 | SOC | GES | MITJA | PEN | | | 7 | |



| | | | | | | | | | | |
|--|---|------|-----|-----|-------|-----|--|--|---|---|
| 52 | E8.04.E1 Creació de convenis de col·laboració amb centres educatius i centres sanitaris de manera que estableixi un canal de comunicació directe de casos crítics detectats susceptibles de percebre serveis socials. | 2009 | AEC | GES | MITJA | ACA | | | 7 | 5 |
| 53 | E8.05.A1 Realitzar una campanya informativa dels tràmits necessaris per a obtenir la targeta sanitària i de la importància de realitzar aquest tràmit. | 2009 | SOC | GES | MITJA | ACA | | | 1 | |
| 54 | E8.06.D3 Afavorir la celebració dels consells escolars municipals de forma periòdica i regular. | 2009 | SOC | GES | ALTA | ACA | | | 7 | |
| 55 | E8.07.B1 Demanar la necessitat de crear un nou centre educatiu d'ensenyança primària en el municipi de Cala Rajada. | 2009 | SOC | AES | ALTA | ACA | | | 7 | |
| 56 | E8.07.C1 Dur a terme accions per a controlar la qualitat del servei de neteja fet als centres educatius. | 2009 | SOC | GES | ALTA | ACA | | | 7 | |
| 57 | E8.07.D1 Dotar d'un major nombre de persones a l'equip de neteja dels centres educatius. | 2009 | SOC | PER | ALTA | ACA | | | 7 | |
| 58 | E8.07.D2 Dotar als col·legis amb una aturada d'autobús a on els nins es trobin segurs i protegits de la pluja. | 2009 | SOC | INA | MITJA | LIM | | | 7 | |
| 59 | E8.09.D2 Organització d'esdeveniments d'intercanvi cultural entre població local i immigrants. | 2009 | SOC | GES | MITJA | ACA | | | 9 | |
| 60 | E8.O10.C1 Garantir el compliment de la normativa vigent en matèria de seguretat ciutadana a través del control i vigilància continuada del municipi. | 2009 | PCI | NOR | ALTA | EXE | | | 7 | |
| 61 | E8.O10.D1 Dotar de recursos humans millor qualificats a la policia local del municipi. | 2009 | SOC | PER | ALTA | ACA | | | 7 | |
| Línea Estratégica 9: DINAMITZAR I DIVERSIFICAR EL SISTEMA ECONÒMIC DE CAPDEPERA I INVERTIR EN RECURSOS HUMANS | | | | | | | | | | |



| | | | | | | | | | |
|----|--|------|-----|-----|-------|-----|--|---|---|
| | PROJECTES: | | | | | | | | |
| 62 | E9.01.A1 Realitzar i informar dels cursos de formació laboral específics de cada un dels sectors econòmics que es duran a terme. | 2009 | AEC | GES | MITJA | ACA | | 8 | |
| 63 | E9.01.D1 Elaborar una borsa de treball; amb anuncis d'oferta i demanda de treball. | 2009 | | GES | ALTA | ACA | | 8 | |
| 64 | E9.01.D2 Realitzar ajudes específiques per a trobar treball a grups com ara dones; immigrants; joves; etc. | 2009 | | GES | MITJA | ACA | | 8 | |
| 65 | E9.03.A1 Comunicar a la població de l'oferta de venda de productes locals i autòctons. | 2009 | | CIS | MITJA | PEN | | 8 | |
| 66 | E9.04.A1 Realitzar cursos de perfeccionament professional i fomentar-los. | 2009 | | GES | MITJA | PEN | | 8 | 5 |
| | Línea Estratégica 10: MILLORAR LA QUALITAT I LA DIVERSITAT TURÍSTICA DE CAPDEPERA | | | | | | | | |
| | PROJECTES: | | | | | | | | |
| 67 | E10.01.B1 Realitzar una planificació urbana i de mobilitat en les àrees d'oci: crear carrers peatonals o semipeatonals, generar zones verdes, equipar la zona amb mobiliari urbà, realitzar la senyalètica, etc. | 2009 | TUR | AES | ALTA | EXE | | 8 | |
| 68 | E10.01.B3 Planificar i programar la incorporació de mercats artesanals i/o ecològics nocturns temporals. Controlar que tinguin carta d'artesà. | 2009 | TUR | AES | MITJA | ACA | | 8 | |
| 69 | E10.02.A1 Crear cursos de formació tècnica per a personal de diferents àrees dels establiments: gerència, recepció, pisos, cuina, administració, serveis tècnics, restauració, atenció al client, economat, etc. | 2009 | TUR | GES | ALTA | ACA | | 8 | 5 |
| 70 | E10.02.D10 Estudiar la possibilitat de la modificació de les normes subsidiàries per a crear places d'aparcament en els establiments d'allotjament d'alta categoria. | 2009 | TUR | NOR | MITJA | PEN | | 8 | |



| | | | | | | | | | | |
|---|---|------|-----|-----|-------|-----|--|--|---|---|
| 71 | E10.02.D12 Crear un vídeo de "Benvinguda al Llevant de Mallorca i Capdepera". Spot publicitari. | 2009 | TUR | CIS | MITJA | ACA | | | 8 | 3 |
| 72 | E10.05.A1 Crear cursos de formació de guies turístics amb forts coneixements de la història i les tradicions de les illes. | 2009 | TUR | GES | ALTA | PEN | | | 8 | |
| 73 | E10.05.B3 Realitzar una programació dels esdeveniments (música, cine, art, fires, etc.) al llarg de la temporada; i recuperar esdeveniments turístics com la setmana del turista i dia del turista. | 2009 | TUR | GES | MITJA | ACA | | | 8 | 3 |
| 74 | E10.05.D1 Executar el pla d'ordenació. Crear itineraris i rutes turístiques. Obrir el camí Font de Sa Cala-Canyamel. | 2009 | | INA | MITJA | EXE | | | 3 | |
| 75 | E10.05.D2 Crear centres d'interpretació: cultural, natural i etnogràfics en elements definitoris del territori. | 2009 | | INA | MITJA | ACA | | | 3 | |
| 76 | E10.06.D2 Realitzar una base de dades de l'oferta de restauració: quantitat de forquilles, serveis i productes ofertats; quantitat d'aforament; localització; dies i horaris d'obertura; llocs recomanats; formes de contacte; etc. | 2009 | | GES | MITJA | ACA | | | 8 | |
| 77 | E10.07.D1 Realitzar ordenances que continguin aspectes sobre estètica i embelliment de locals, així com d'estil d'una zona turística. | 2009 | | NOR | ALTA | PEN | | | 8 | |
| <p>Línea Estratégica 11: IMPULSAR LA PARTICIPACIÓ CIUTADANA I MILLORAR LA GESTIÓ MUNICIPAL PER ACONSEGUIR LA SOSTENIBILITAT AMBIENTAL, SOCIAL I ECONÒMICA DE CAPDEPERA</p> | | | | | | | | | | |
| <p>PROJECTES:</p> | | | | | | | | | | |
| 78 | E11.04.A1. Incentivar la participació ciutadana dins el Fòrum Ciutadà de Capdepera | 2009 | PCI | CIS | ALTA | EXE | | | 1 | |
| 79 | E11.05.D1. Desenvolupar l'Agenda Local 21 Escolar | 2009 | PCI | GES | ALTA | EXE | | | 1 | |



4. INDICADORS DE SOSTENIBILITAT

L'AL21 no és un procés tancat. Un cop realitzat el Pla d'acció s'ha de començar a implantar, i retro-alimentar un altre cop tot el procés. Les accions empreses tendran un efecte sobre el municipi de Capdepera, del que caldrà realitzar-ne un seguiment amb l'objectiu de valorar els efectes de les accions, reorientar-les, si escau, i plantejar-ne de noves.

Els indicadors que es fan servir com a mínim per fer l'informe anual d'indicadors clau són els indicadors clau de sostenibilitat:

IC1 Índex de pressió humana : Nombre d'habitants reals per temporada

IC2 Capacitat d'allotjament : Nombre de persones que poden romandre al municipi en funció de llits turístics i residències

IC3 Índex d'estacionalitat turística: És l'ocupació hotelera mensual, en referència a l'ocupació mitjana anual (OMA) registrada.

IC4 Indicador d'estrés turístic: És la relació entre nombre de turistes i el nombre de residents existents

IC5 Equilibri de la ocupació laboral per sectors: És la distribució de la població per sectors econòmic

IC6 Percentatge d'immigrants : Nombre d'immigrants acollits al municipi segons el padró municipal

IC7 Vehicles per cada 100 habitants : Nombre de vehicles censats per cada 100 habitants

IC8 Percentage d'ocupació del sòl : S'analitza l'evolució real dels usos del sòl

IC9 Intensitat de l'ocupació del sòl: És el nombre d'hectàrees de sòl segons el seu ús, per habitant

IC10 Planejament i superfície protegida: Percentatge de superfície afectat per normativa municipal

IC11 Aigua (l/hab/dia): Consum d'aigua per habitant de fet i dia.

IC12A Volum d'aigua tractada a la depuradora: Volum total i aigua reutilitzada.



*Metres cúbic mensuals d'aigua tractada a la depuradora per habitant de fet (m3/hab. fet).
Resum d'aigua tractada per mesos.*

IC12B Reutilització de l'aigua residual *Percentatge d'aigua depurada reutilitzada respecte la tractada per usos i mesos*

IC13 Producció de residus: *És la producció de residus per habitant de feti dia*

IC14 Consum total d'energia: *Energia total consumida al municipi convertida en Tones Equivalents de Petrol (TEP)*

IC15 Consum total d'energia *Energia elèctrica consumida al municipi convertida en Tones Equivalents de Petrol (TEP) per habitant*

**INDICADOR 1: Índex de pressió humana (IC1)****DEFINICIÓ**

És una estimació del nombre d'habitants reals al municipi. El càlcul és anual. Es calcula a partir de la població de dret (empadronada) i la població flotant.

CÀLCUL

I_{ph} = Índex de pressió humana (hab)

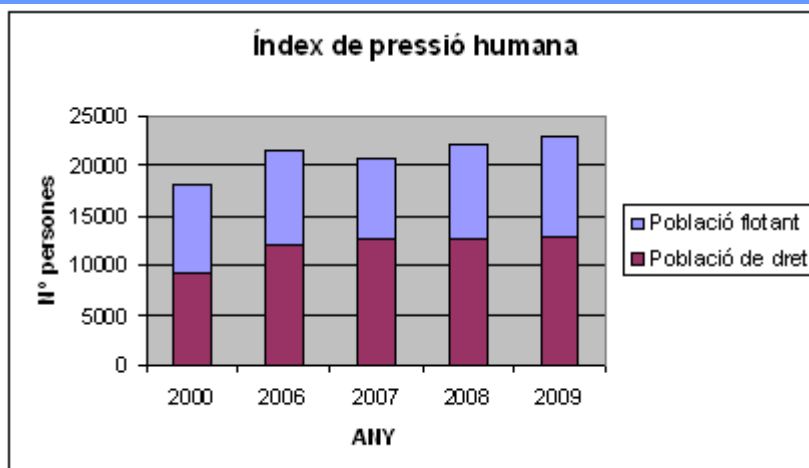
$I_{ph} = P_n + P_{ft}$

P_n = Núm. Habitants segon cens o padró de l'any n

P_{ft} = Població flotant

DADES

| | 2000 | 2006 | 2007 | 2008 | 2009 |
|---------------------|-------|-------|-------|-------|-------|
| Places turístiques | 18111 | 18707 | 18571 | 18349 | 18392 |
| % Ocupació hotelera | 47,68 | 50,9 | 43,95 | 51,2 | 54,81 |
| Població flotant | 8635 | 9522 | 8162 | 9395 | 10081 |
| Població de dret | 9417 | 12137 | 12636 | 12669 | 12891 |
| Total | 18052 | 21659 | 20798 | 22064 | 22972 |

GRÀFIC**FONT**

Ajuntament de Capdepera
Conselleria de Turisme

TENDÈNCIA**COMENTARI**

A l'any 2007 s'observa una disminució de la població total amb una certa recuperació en l'any 2008 i 2009. Així i tot, l'augment de població no ha estat gaire significatiu en els darrers anys.

**INDICADOR 2: Capacitat d'allotjament (IC2)****DEFINICIÓ**

És el nombre de persones que pot allotjar un municipi en funció de les places turístiques i residencials del mateix municipi.

CÀLCUL

$$Ca = Ct + Cr$$

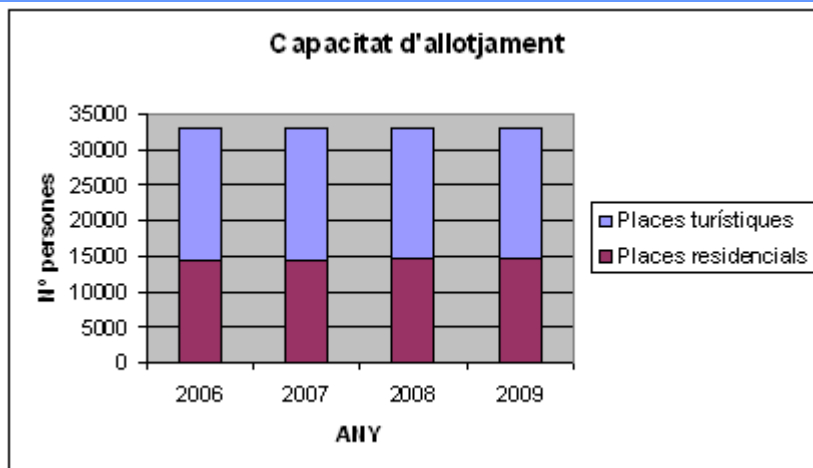
Ca = Capacitat d'allotjament total; Ct = núm. Places turístiques ; Cr = Capacitat d'allotjament residencial

On Cr = núm. mitjà d'habitants per habitatge x núm. total d'habitatges

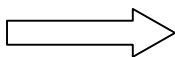
El nombre mitjà d'habitants per habitatge és 2,97 segons el Llibre Blanc de l'Habitatge

DADES

| | 2006 | 2007 | 2008 | 2009 |
|-------------------------|-------|-------|-------|-------|
| Places turístiques | 18707 | 18571 | 18349 | 18392 |
| Places residencials | 14200 | 14398 | 14499 | 14686 |
| Capacitat d'allotjament | 32907 | 32969 | 32848 | 33078 |

GRÀFIC**FONT**

Ajuntament de Capdepera
Conselleria de Turisme

TENDÈNCIA**COMENTARI**

Al llarg dels darrers anys s'observa un augment molt petit, i per tant podem dir que està pràcticament estabilitzat.

**INDICADOR 3: Índex d'estacionalitat turística (IC3)****DEFINICIÓ**

Representa el pes relatiu de l'activitat turística per temporades, comparat amb la distribució anual de l'activitat

CÀLCUL

$$IPT = (Tt/dt)(Ta/da)$$

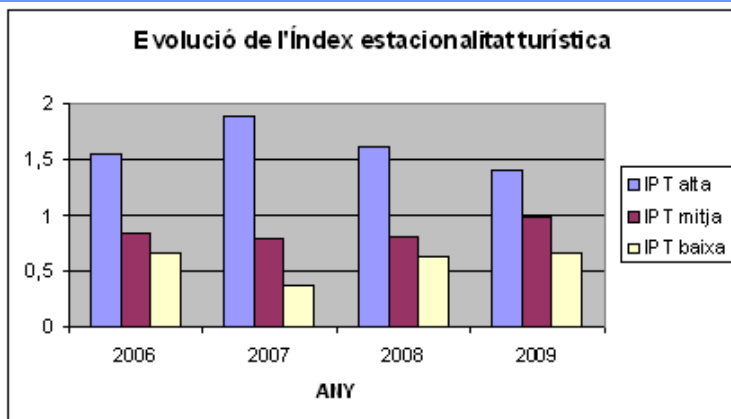
Tt = Nombre de turistes per temporada

Dt = dies de temporada

Ta = Nombre turistes any Da = Dies de l'any

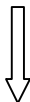
DADES

| ANY | IPT alta | IPT mitjana | IPT baixa |
|------|------------|-------------|------------|
| 2006 | 1,54573237 | 0,84656734 | 0,64936695 |
| 2007 | 1,87727865 | 0,79294663 | 0,37144139 |
| 2008 | 1,60518107 | 0,80783752 | 0,62864807 |
| 2009 | 1,39532231 | 0,98573318 | 0,66061118 |

GRÀFIC**FONT**

Ajuntament de Capdepera

Conselleria de Turisme

TENDÈNCIA**COMENTARI**

Capdepera és un municipi que sempre ha sofert una forta estacionalitat turística però s'observa que en els darrers anys ha disminuït aquest índex, augmentant l'ocupació en temporada mitja i baixant l'ocupació en temporada alta.

**INDICADOR 4: Índex d'estrès turístic (IC4)****DEFINICIÓ**

És la relació entre la quantitat de turistes que visiten el municipi i el nombre de residents existents.

CÀLCUL

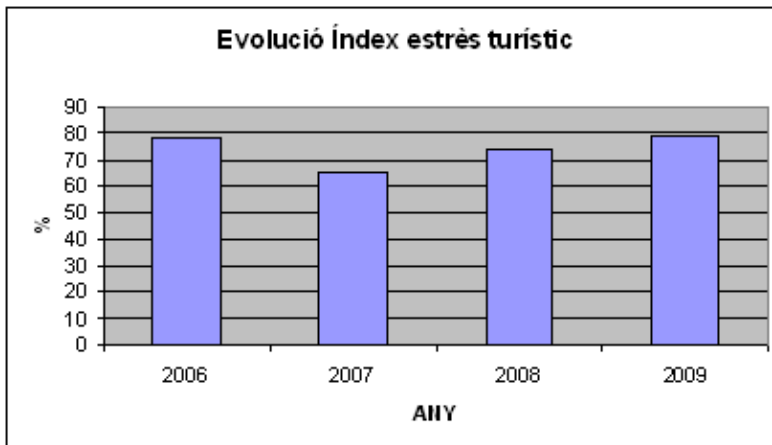
$$IET = Pf/Pn$$

Pn = Núm. Habitants segon cens o padró de l'any n

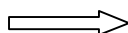
Pf = % ocupació hotelera x places ofertades

DADES

| ANY | Població de dret | Total turistes | %ocupació mitjana | Índex |
|------|------------------|----------------|-------------------|----------|
| 2006 | 12137 | 18707 | 50,9 | 78,45318 |
| 2007 | 12636 | 18571 | 43,95 | 64,59287 |
| 2008 | 12669 | 18349 | 51,2 | 74,15493 |
| 2009 | 12891 | 18392 | 55,3 | 78,89827 |

GRÀFIC**FONT**

Ajuntament de Capdepera
Conselleria de Turisme

TENDÈNCIA**COMENTARI**

Aquest indicador ens representa quants turistes hi ha en el municipi per resident i podem observar com el municipi de Capdepera està sotmès a un elevat estrès turístic.

**INDICADOR 5: Equilibri de la població laboral per sectors (IC5)****DEFINICIÓ**

És la distribució de la població activa per sectors econòmics. Es tracta de veure en quin grau l'economia municipal depen de cadascun dels sectors.

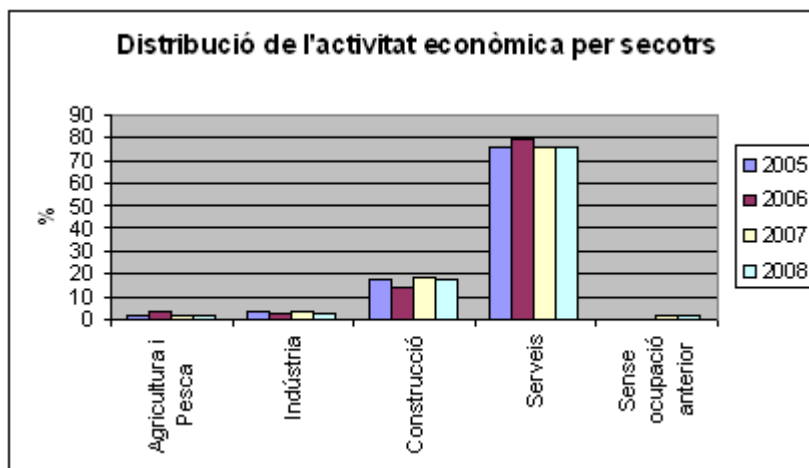
CÀLCUL

$$Es = (Tjs/Tjt) \times 100$$

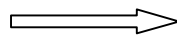
On Es = equilibri del sector; Tjs = número de treballadors en actiu del sector; Tjt= número total de treballadors en actiu del municipi

DADES

| Activitat Econòmica | 2005 | 2006 | 2007 | 2008 |
|-------------------------|------|------|------|------|
| Agricultura i Pesca | 1,8 | 4 | 1,8 | 1,8 |
| Indústria | 4 | 3,2 | 3,7 | 3,1 |
| Construcció | 18,2 | 14,3 | 18,9 | 18,1 |
| Serveis | 75,9 | 78,5 | 75,6 | 75,7 |
| Sense ocupació anterior | | | 1,8 | 1,4 |

GRÀFIC**FONT**

Tresoreria de la Seguretat Social i SOIB

TENDÈNCIA**COMENTARI**

Aquest indicador ens mostra com l'activitat econòmica del municipi de Capdepera depèn en gran mesura del sector serveis i en segon lloc amb el sector de la construcció. S'observa clarament la crisi econòmica del sector de la construcció produint una disminució en l'any 2008.



INDICADOR 5.b: Taxa d'atur (IC5.b)

DEFINICIÓ

És la població en atur per mesos.

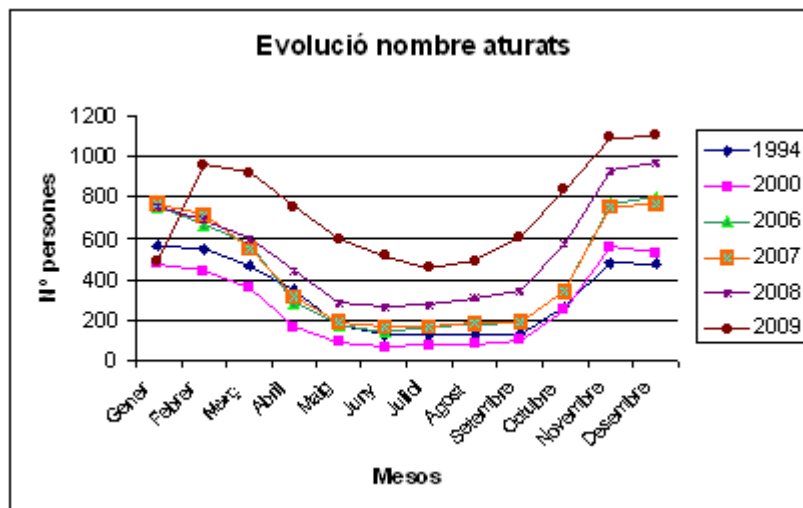
CÀLCUL

Nombre de persones en atur per cada mes.

DADES

| | 1994 | 2000 | 2006 | 2007 | 2008 | 2009 |
|-----------------|------|------|------|------|------|------|
| Gener | 560 | 472 | 749 | 766 | 756 | 489 |
| Febrer | 546 | 441 | 662 | 711 | 685 | 959 |
| Març | 460 | 356 | 575 | 550 | 599 | 921 |
| Abril | 347 | 164 | 285 | 311 | 436 | 757 |
| Maig | 176 | 92 | 174 | 191 | 279 | 593 |
| Juny | 125 | 64 | 144 | 166 | 268 | 509 |
| Juliol | 122 | 75 | 163 | 168 | 274 | 455 |
| Agost | 129 | 85 | 170 | 181 | 310 | 489 |
| Setembre | 133 | 101 | 185 | 193 | 341 | 605 |
| Octubre | 263 | 251 | 337 | 342 | 574 | 834 |
| Novembre | 476 | 551 | 771 | 753 | 926 | 1092 |
| Desembre | 469 | 527 | 803 | 767 | 968 | 1098 |

GRÀFIC



FONT

Tresoreria de la Seguretat Social i SOIB

TENDÈNCIA



COMENTARI

S'observa clarament com ha augmentat el nombre d'aturats especialment l'any 2008 i 2009.

**INDICADOR 6: Immigració (IC6)****DEFINICIÓ**

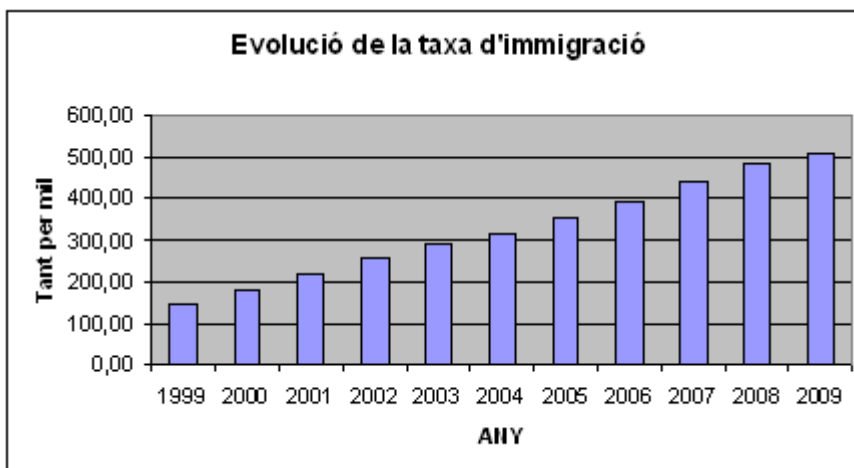
És el nombre d'immigrants acollits pel municipi.

CÀLCUL

$Ti = (\text{Núm. d'immigrants acollits segons el padró municipal/població resident}) \times 1000$

DADES

| Anys | Mallorquins | Espanyols | Estrangers | Població Total | Taxa d'immigració |
|------|-------------|-----------|------------|----------------|-------------------|
| 1999 | 3283 | 2164 | 777 | 6224 | 142,65 |
| 2000 | 3385 | 2329 | 1032 | 6746 | 180,61 |
| 2001 | 3491 | 2490 | 1284 | 7265 | 214,68 |
| 2002 | 3594 | 2621 | 1594 | 7809 | 256,48 |
| 2003 | 3706 | 2736 | 1868 | 8310 | 289,97 |
| 2004 | 3858 | 2859 | 2103 | 8820 | 313,09 |
| 2005 | 4005 | 3006 | 2475 | 9486 | 353,02 |
| 2006 | 4184 | 3170 | 2869 | 10223 | 390,13 |
| 2007 | 4360 | 3389 | 3423 | 11172 | 441,73 |
| 2008 | 4542 | 3578 | 3927 | 12047 | 483,62 |
| 2009 | 4713 | 3837 | 4341 | 12891 | 507,72 |

GRÀFIC**FONT**

Ajuntament de Capdepera

TENDÈNCIA**COMENTARI**

S'observa un augment significatiu de la població immigrant de l'any 1999 a l'any 2009, augmentant per cinc el nombre d'immigrants.

**INDICADOR 7: Parc de vehicles (IC7)****DEFINICIÓ**

És el nombre de vehicles de tracció mecànica per cada cent habitants.

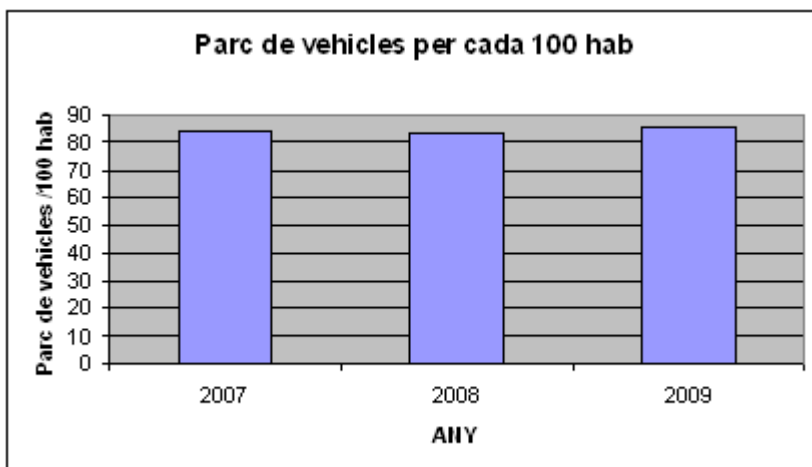
CÀLCUL

$$V = ((Nt + Nm + Nf + Na) / Pn) \times 100$$

On V = parc de vehicles /100 hab; Nt = Núm. de turistes; Nm = Núm. de motocicletes; Nf = Núm. de furgonetes; Na =altres; Pn = població de dret

DADES

| ANY | Parc de vehicles | Població | Parc vehicles/hab |
|------|------------------|----------|-------------------|
| 2007 | 10592 | 12636 | 83,82399494 |
| 2008 | 10570 | 12669 | 83,43199937 |
| 2009 | 11033 | 12891 | 85,58684353 |

GRÀFIC**FONT**

Ajuntament de Capdepera

TENDÈNCIA**COMENTARI**

Segueix augmentant lleugerament el nombre de vehicles al municipi de Capdepera.

**INDICADOR 8: Nombre de denúncies (IC8)****DEFINICIÓ**

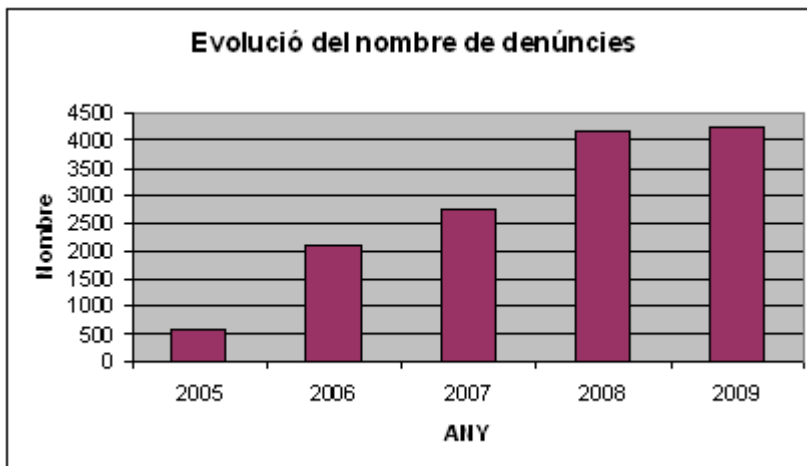
És el nombre de denúncies efectuades pels residents del municipi. És un indicador de seguretat ciutadana.

CÀLCUL

$Dn = \text{Núm. de denúncies/any}$

DADES

| ANY | Nombre denúncies tràfic |
|------|-------------------------|
| 2005 | 567 |
| 2006 | 2101 |
| 2007 | 2763 |
| 2008 | 4150 |
| 2009 | 4233 |

GRÀFIC**FONT**

Ajuntament de Capdepera

TENDÈNCIA**COMENTARI**

S'observa un augment considerable de les denúncies de tràfic en els darrers anys.

**INDICADOR 9: Usos reals del sòl (IC9a)****DEFINICIÓ**

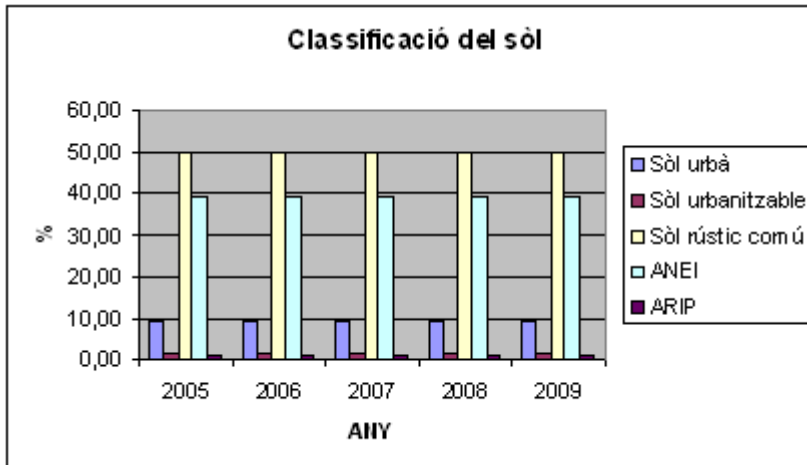
És el coneixement de l'ús real que es fa del sòl indistintament de la seva classificació

CÀLCUL

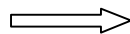
$IC9a = (\text{superfície de sòl d'ús "U"} / \text{superfície total del municipi}) \times 100$

DADES

| IC9a | 2005 | 2006 | 2007 | 2008 | 2009 |
|------------------|-------|-------|-------|-------|-------|
| Sòl urbà | 9,42 | 9,42 | 9,42 | 9,42 | 9,42 |
| Sòl urbanitzable | 1,22 | 1,22 | 1,22 | 1,22 | 1,22 |
| Sòl rústic comú | 49,61 | 49,61 | 49,61 | 49,61 | 49,61 |
| ANEI | 39,05 | 39,05 | 39,05 | 39,05 | 39,05 |
| ARIP | 0,71 | 0,71 | 0,71 | 0,71 | 0,71 |

GRÀFIC**FONT**

Ajuntament de Capdepera
Normes subsidiàries de 1986

TENDÈNCIA**COMENTARI**

La classificació d'usos del sòl no han experimentant canvis des de 1986 que s'aproven les Normes Subsidiàries.

**INDICADOR 9: Intensitat d'usos del sòl (IC9b)****DEFINICIÓ**

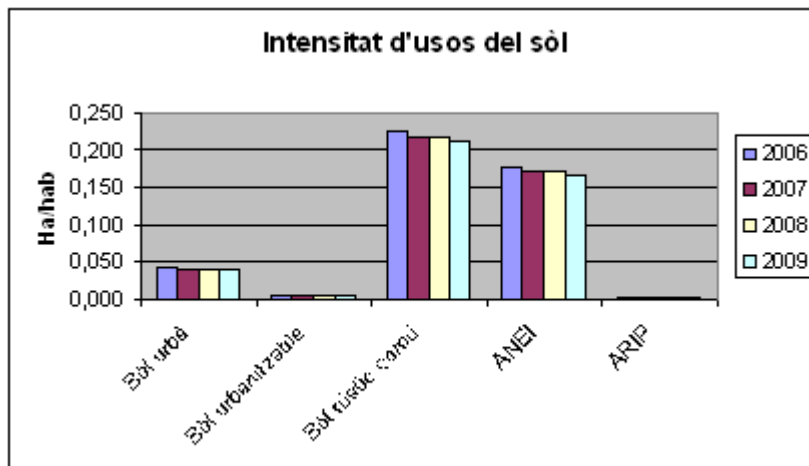
És la quantitat de cada tipus de sòl de que disposen els habitants del municipi.

CÀLCUL

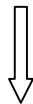
IC9b= Superfície de sòl d'ús "u"/població de dret

DADES

| IC9a | 2006 | 2007 | 2008 | 2009 |
|------------------|-------|-------|-------|-------|
| Sòl urbà | 0,043 | 0,041 | 0,041 | 0,040 |
| Sòl urbanitzable | 0,006 | 0,005 | 0,005 | 0,005 |
| Sòl rústic comú | 0,225 | 0,216 | 0,215 | 0,212 |
| ANEI | 0,177 | 0,170 | 0,170 | 0,167 |
| ARIP | 0,003 | 0,003 | 0,003 | 0,003 |

GRÀFIC**FONT**

Ajuntament de Capdepera

TENDÈNCIA**COMENTARI**

Al augmentar la població, es disminueix la quantitat dels diferents tipus de sòl per habitant.

**INDICADOR 10: Superfície natural protegida (IC10)****DEFINICIÓ**

Reflecteix la superfície del municipi que disposa d'algun tipus de protecció respecte a la superfície total del municipi segon la Llei 1/1991 d'espais naturals (ANEI i ARIP)

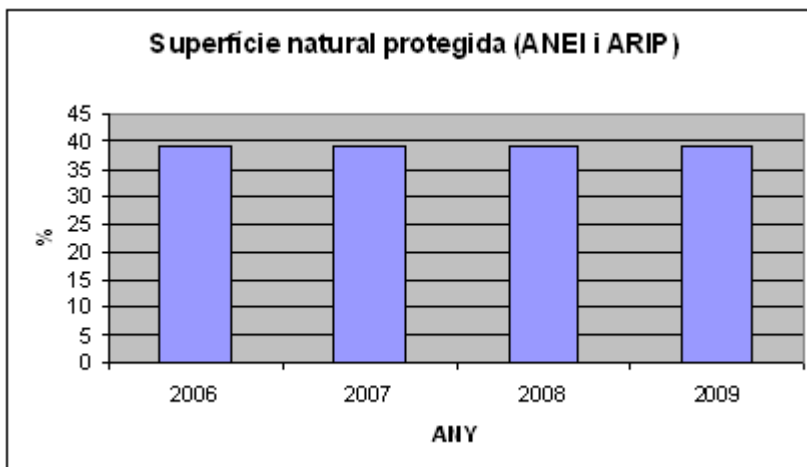
CÀLCUL

$$\text{Spg} = (\text{Sp}/\text{St}) * 100$$

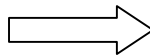
On Spg és la superfície protegida en %; Sp = superfície protegida ; St = superfície total

DADES

| | 2006 | 2007 | 2008 | 2009 |
|------|-------|-------|-------|-------|
| ANEI | 39,04 | 39,04 | 39,04 | 39,04 |

GRÀFIC**FONT**

Ajuntament de Capdepera

TENDÈNCIA**COMENTARI**

La superfície protegida al municipi per les figures ANEI i ARIP es manté sense canvis.

**INDICADOR 11: Abastament d'aigua municipal (IC11)****DEFINICIÓ**

És el volum d'aigua que el municipi obté a partir de fonts d'extracció. Avaluja el consum d'aigua qualificat com a consum humà.

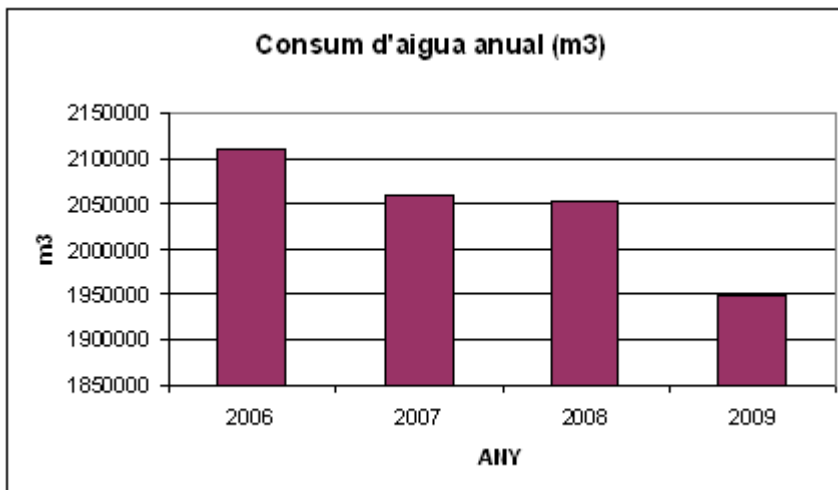
CÀLCUL

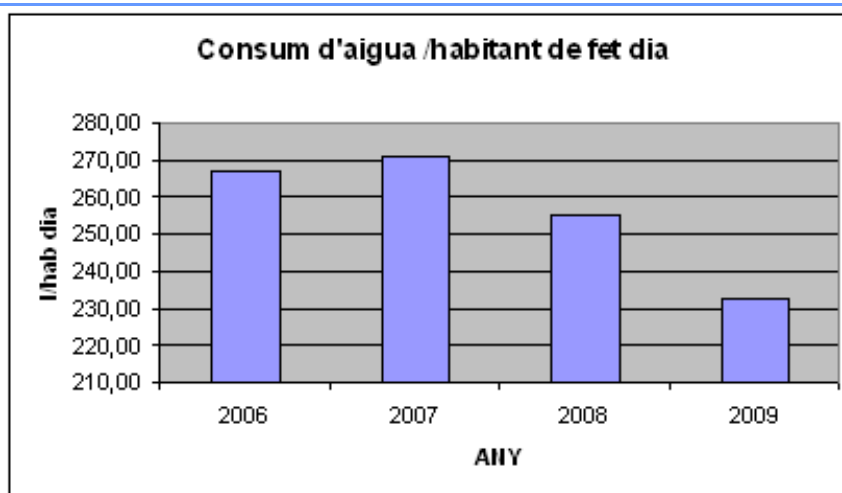
$$Am = Atr / (Pt/365)$$

On Am és l'abastament municipal (l/hab dia); Pt és la població total

DADES

| | Consum aigua anual (m3) | Població de fet | Consum aigua /hab fet dia |
|------|-------------------------|-----------------|---------------------------|
| 2006 | 2110773 | 21659 | 267,00 |
| 2007 | 2058291 | 20798 | 271,14 |
| 2008 | 2054020 | 22064 | 255,05 |
| 2009 | 1948142 | 22972 | 232,34 |

GRÀFIC



FONT

Empreses concessionàries d'aigua de Capdepera

TENDÈNCIA



COMENTARI

S'observa una clara tendència a la disminució del consum d'aigua.

**INDICADOR 12: Volum d'aigua residual tractada (IC12)****DEFINICIÓ**

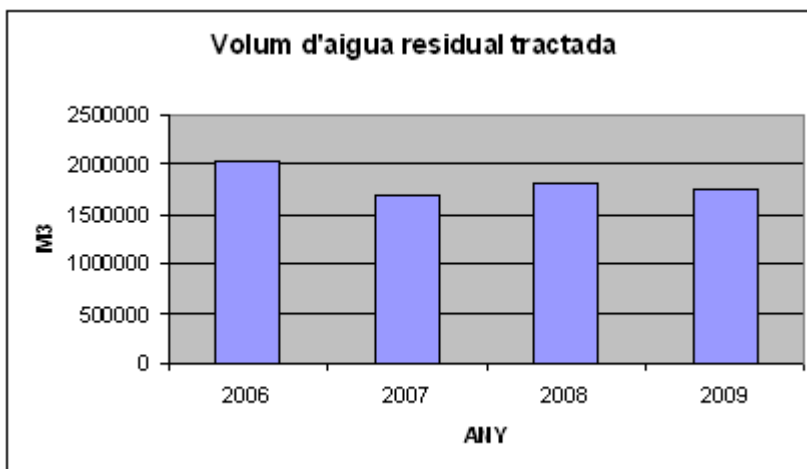
Volum d'aigua residual tractada a les estacions depuradores per habitant

CÀLCUL

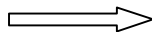
V= volum d'aigua residual tractada per les depuradores del municipi per any (m3/any)

DADES

| ANY | M3 totals |
|------|-----------|
| 2006 | 2032439 |
| 2007 | 1676180 |
| 2008 | 1808210 |
| 2009 | 1744382 |

GRÀFIC**FONT**

Agència Balear de l'Aigua

TENDÈNCIA**COMENTARI**

En l'any 2007 s'observa una disminució de l'aigua residual tractada, augmentant en l'any 2008 i tornant a disminuir a l'any 2009 quedant quasi en la mateixa situació.

**INDICADOR 13: Producció de residus (IC13)****DEFINICIÓ**

Producció de residus produïts en el municipi (incinerats + reciclats). És la producció mitjana de residus per habitant de fet i dia

CÀLCUL

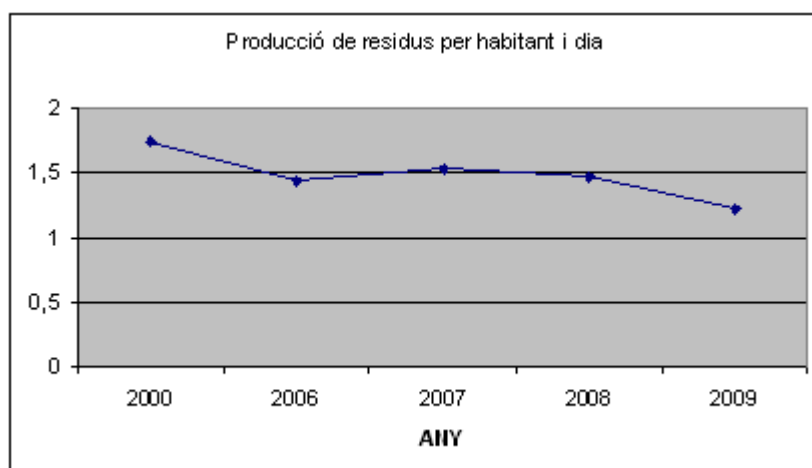
Producció mitjana de residus = (Kgs residus totals / Pf) x 365

On Pf és la població de fet

DADES

| Anys | 1998 | 1999 | 2000 | 2001 | 2006 | 2007 | 2008 | 2009 |
|----------------|--------|--------|--------|--------|--------|--------|--------|--------|
| Vidre | 211 | 221 | 270 | 475 | 638 | 678 | 719 | 796 |
| Rebuig | 9.743 | 10.718 | 10.969 | 10.646 | 10.221 | 10.310 | 10.415 | 8.694 |
| Cartó | 150 | 207 | 245 | 342 | 599 | 689 | 660 | 720 |
| Invasos | | | | | 121 | 165 | 197 | 357 |
| Orgànica | | | | | | | | 474 |
| Residus Totals | 10.104 | 11.146 | 11.484 | 11.463 | 11.458 | 11.677 | 11.794 | 10.210 |

| | 2000 | 2006 | 2007 | 2008 | 2009 |
|---|------|------|------|------|------|
| Producció de residus per habitant i dia | 1,74 | 1,44 | 1,53 | 1,46 | 1,21 |

GRÀFIC**TENDÈNCIA****FONT**

TIRME; Resenetma i UTE Net i Fresc-Melchor Mascaró (empreses de recollida)

**COMENTARI**

S'observa una tendència a la disminució de la quantitat de residus per habitant i dia i, a més, en l'any 2009 disminueix la fracció rebuig augmentant les altres fraccions que es reciclen.

**INDICADOR 15: Consum d'energia elèctrica (IC15)****DEFINICIÓ**

Consum d'energia per persona que es dona al municipi

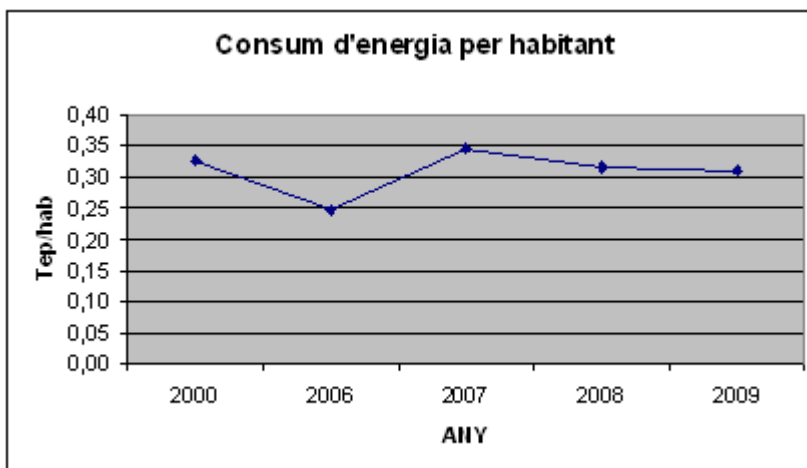
CÀLCUL

Consum elèctric = E/pt

On E és l'energia elèctrica consumida (tep) i Pt és la població total.

DADES

| ANY | Consum energia (Gwh) | Consum energia (TEP) | Tep/hab |
|------|----------------------|----------------------|---------|
| 2000 | 68165 | 5876,3 | 0,33 |
| 2006 | 61908 | 5336,9 | 0,25 |
| 2007 | 83474 | 7196,03 | 0,35 |
| 2008 | 80657 | 6953,18 | 0,32 |
| 2009 | 82378 | 7101,55 | 0,31 |

GRÀFIC**FONT**

GESA

TENDÈNCIA**COMENTARI**

El consum d'energia per habitant disminueix però, en canvi, el consum d'energia elèctrica augmenta lleugerament en aquest darrer any.



5. CONCLUSIONS

Durant el 2009 s'han anat executant accions del pla d'acció del 2009 i s'ha iniciat l'actualització del diagnòstic de sostenibilitat.

Està previst per l'any 2010 acabar la redacció del nou diagnòstic de sostenibilitat del municipi, marcant els punts forts i punts febles i seguir incentivant la participació ciutadana. Un cop acabat el nou diagnòstic de sostenibilitat s'iniciarà la redacció d'un nou pla d'acció.